

انتخاب موضوع در زمینه تخصصی

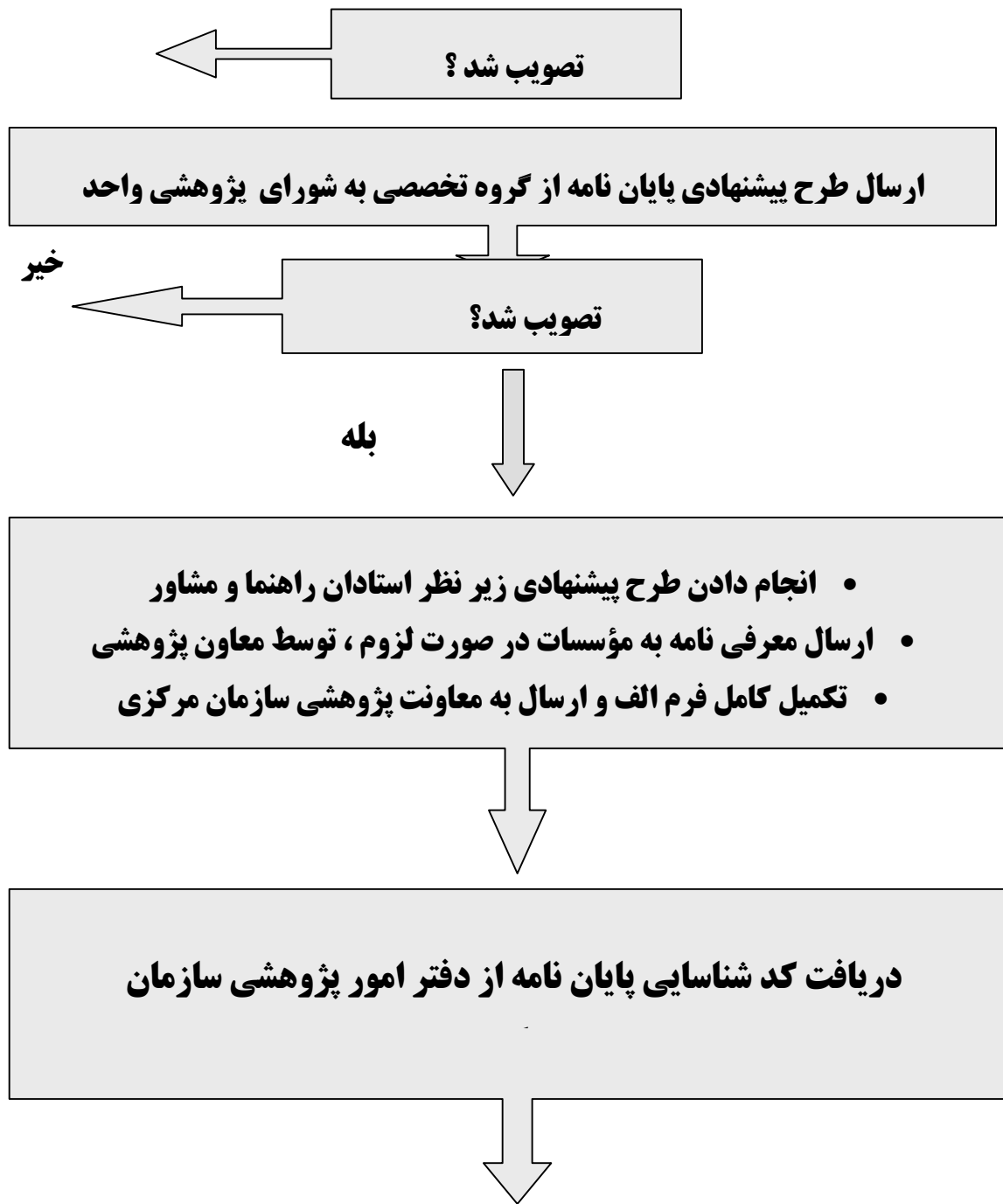
- مشورت با استادان گروه
- تعیین استاد راهنما و استاد مشاور با تأیید گروه تخصصی یا تحصیلات تکمیلی واحد
- تنظیم طرح تحقیق پیشنهادی با نظر استاد راهنما و مشاور و تکمیل فرم الف به صورت تایپ شده و با امضاء زنده استاد راهنما و استاد مشاور و سپس مدیر گروه رشته تحصیلی و معاونت پژوهشی واحد )
- پس از کامل شدن طرح و تکمیل فرم الف سه نسخه از طرح تکثیر شده و به مسئول تحصیلات تکمیلی در قسمت پایان نامه ها ( خانم کمال احمدی ) تحویل داده می شود. و تاریخ جلسه تعیین می شود. و هر یک از کپی های طرح پژوهشی مورد نظر با نامه ای از طرف تحصیلات تکمیلی به اعضاء علمی کمیته تحصیلات تکمیلی توسط دانشجو تحویل داده می شود.
- مطرح کردن طرح پیشنهادی در شورای گروه تخصصی با حضور دانشجو و سپس

خیر

بله

انجام دادن  
اصلاحات در زمانی  
کوتاه

انجام دادن  
اصلاحات در  
زمانی کوتاه



مرحله 3:

- صدور ابلاغ برای استادان راهنما و مشاور از سوی معاون پژوهشی واحد
- صدور ابلاغ تأییدیه طرح پیشنهادی و شروع و اجرای رسمی پایان نامه به دانشجو از سوی معاون پژوهشی واحد

تحويل اولین نسخه تایپ شده برای تایید استادان راهنما و مشاور و مدیر گروه تخصصی بعد از 5-6 ماه از زمان صدور کد پایان نامه

خیر

تصویب شد؟

بله

انجام دادن  
اصلاحات در زمانی  
کوتاه

- ارسال یک نسخه اصل به همراه دو نسخه کپی از پایان نامه تأیید شده توسط استادان راهنما و مشاور و مدیر گروه تخصصی برای معاونت پژوهشی (تحصیلات تکمیلی) واحد .
- تعیین استاد داور (مدعو) با موافقت معاون پژوهشی واحد و هماهنگ شدن دانشجو با استاد داور جهت رفع ایرادات
- اعلام آمادگی دانشجو ((مشروط به اینکه فرم شماره 13 (فرم تعیین زمان دفاعیه) و فرم شماره 14 (فرم تسویه حساب با واحد)) را به تحصیلات تکمیلی و احد تحويل داده تا نسبت به برگزاری جلسه دفاعیه هماهنگی های لازم را به اجرا در آورند.

تکمیل فرم شماره (ب) بعد از آخرین اصلاحات در داوری تکمیل و سپس بوسیله فلش یا دیسکت این فرم به تحصیلات تکمیلی ارائه شود تا در صورت هر گونه تغییر بلافاصله فرم مجدد اصلاح شود و به امضاء استاد راهنما و مدیر گروه رشته و رئیس تحصیلات تکمیلی برسد

- برگزاری جلسه دفاع، تنظیم صورت جلسه دفاع، تعیین نمره قبولی و ارسال صورت جلسه دفاع برای معاونان آموزشی (ثبت نمره) و پژوهشی واحد (اعلام به معاونت سازمان مرکزی).
- تعیین زمان حداکثر چهار هفته برای انجام دادن اصلاحات و صحافی.

بعد از برگزاری جلسه دفاعیه و رفع ایرادات داور با تایید استاد راهنما و استاد داور پایان نامه را به تعداد 5 جلد به همراه سه عدد سی دی از پایان نامه به صورت pdf, word آماده کرده و طبق فرم 12 پایان نامه ها را به اساتید راهنما و مشاور و سایر جاهای مشخص شده در فرم تحویل داده و سپس با داشتن فرم الف و فرم ب و صورت جلسه دفاع و فیش های واریزی و دیگر مدارک برای تسویه حساب نهایی به امور فارغ التحصیلان مراجعه نمایید.

## ذکر چند نکته ضروری به نظر می رسد .

با توجه به اینکه تمام فرمهای مورد نیاز شما در پایان نامه از طرف دفتر تحصیلات تکمیلی به شما ارائه می شود لازم است فرمها را تا زمان دفاعیه پایان نامه با خود داشته باشید و از هر فرم در زمان مخصوص خودش استفاده نمائید. البته تمام فرمهای لازم در سایت واحد در قسمت تحصیلات تکمیلی قرار داده شده است .

- **فرم الف** که با طرح اولیه شما به تحصیلات تکمیلی ارائه می دهید باید کامل تایپ شده باشد و بعد به امضاء اساتید راهنما و مشاور و مدیر گروه و معاونت پژوهشی برسد و یک نسخه را به دفتر تحصیلات تکمیلی با طرح نهایی اصلاح شده تحویل می دهید و یک نسخه دیگر را نزد خودتان تا زمان تسویه حساب کامل با واحد نگه داشته و به امور فارغ التحصیلان ارائه دهید . مسئولیت درست یا نادرست بودن اطلاعات روی فرم الف به عهده خودتان است .

- **فرم ب** را بعد از آخرین اصطلاحات در داوری تنظیم نموده که باید چند نکته را در تنظیم آن دقت نمائید :

1- فرم را با هدف پژوهش حاضر شروع نمائید . 2- تمام افعالی را که بکار می برید به جزء فعل جمله اول که به زمان حال بیان می شود تمامی افعال باید به صورت گذشته بنویسید . 3- در قسمت نتایج باید دقت شود که در صورت معناداری یا عدم معناداری از ( $p < 0,05$ ) یا ( $p > 0,05$ ) استفاده شود و در صورتی که از ضریب همبستگی استفاده کرده اید باید به طور مثال ( $p < 0,05$  ،  $r = 0,023$ ) اشاره شود . و توضیح اینکه فرضیه رد شده و یا مورد پذیرش قرار گرفته را حتما بعد از رد و قبول فرضیه بیاورید که یعنی چه ؟ و تنها به این اکتفا نکنید که فرضیه رد شد یا نشد 4- در استفاده از درصد و صدم اعداد دقت کنید اکثر دانشجویان ضریب الفای کرونباخ و یا ضریب همبستگی را به صورت درصد تایپ می نمایند که این اشتباه است و باید به صورت صدم تایپ شود. 5- هیچ گونه غلط املائی نداشته باشد 6- به جای شماره دانشجویی خود شماره شناسایی

خود را تایپ ننمائید 7- کد پایان نامه خود را (که در ابلاغیه شروع پایان نامه برای شما اعلام می گردد) در صورتیکه گم کردید با تماس تلفنی از دفتر تحصیلات تکمیلی جویا شوید.

دفتر تحصیلات تکمیلی واحد در قسمت پژوهشی آماده پاسخگویی به مشکلات شما در جریان پایان نامه در طول ترم می باشد.

تلفن تماس: 2210221-23 داخلی آزمایشگاه روانشناسی تجربی - کمال احمدی

فاکس دانشگاه: 2210080

تلفن مستقیم دفتر معاونت پژوهشی: 2210552

آدرس سایت: [www.iautj.ac.ir](http://www.iautj.ac.ir) تحصیلات تکمیلی - بخش فرمها (تمامی فرمهای مورد نیاز شما در این قسمت می باشد).